

第9号 御岳山の結婚式 ~披露宴編~



前号では結婚式の準備の話まででした。今回は披露宴についてお話しします。披露宴は、なんと三の席までも設けます。一の席では、招待者を組合と付き合いのある家もてなし、二の席では、山上住民を組合と女衆もてなし、三の席では組合と女衆を新郎新婦の家族もてなしするのです！

また、ちょっとした「しきたり」もあります。例えば、披露宴の各席の最後に新婦の手で全員に配られる「嫁のお茶」や、新婦は玄関から入るのではなく、勝手口にて姑と新婦が盃を酌みかわすトンボサカズキなど今も受け継がれています。私は御岳山に生まれ、この山で不思議な縁に導かれ、昨年6月に御岳山で結婚式を挙げることができました。しかし、自宅が修理中だったため、行うことができないしきたりもありました。

最近では結婚式の形式も少しずつ変わってきました。昔は歩いて登った参道も、今では神社まで車で上げられるようになったり、自宅で行っていた披露宴は結婚式場で行うようになったり、時代と共に変わっていくこともあります。

それでも、御岳山の結婚式は、宮司をはじめ、そこに暮らす人々とこれからを受け継ごうとする新郎新婦が一体となり執り行われています。

あまり知られていない、伝統のある山の結婚式を御岳百景に認定したいと思います。

(解説員 馬場)



茅葺き屋根の馬場家

屋根 葺き替えました！

ケーブルカー御岳山駅から武蔵御嶽神社に向かって少し歩くと、誰もが目を引かれる茅葺き屋根の家が右手に現れる。東京都の有形文化財に指定されている馬場家である。

毎年3月末には、屋根のてっぺんからミソサヤイがどこまでも響く声で春の訪れを知らせ、屋根裏には、この家のおばあちゃんが「どたん」と愛らしく呼んでいたムササビが棲んでいた。初夏には屋根の上で夏の女王ヤマユリが華やかに咲き、ある人は「あれはヤマユリではなく、屋根ユリです」と微笑ましく語っていた。

しかし老朽化が進み、昨年の春から約30年ぶりに屋根の葺き替えが始まった。新しくなる屋根でミソちゃんは何だんどのムサくんは？

そして屋根の上のお花畑は？

ちょっと気になる馬場家の今後を追ってみることにした。

さあどうなる、ドキドキ、ワクワク、乞うご期待！

(解説員 宮田)



2018年冬は降雪量が少ない年でした。植物の開花も早まる？結果は…いかに？

制作・発行

御岳ビジターセンター

〒198-0175 東京都青梅市御岳山38-5

開館(9:00~16:30) 休館(月曜日 ※祝日の場合は翌日)

TEL 0428-78-9363 FAX 0428-78-9445

HP <http://mitakevc929.ec-net.jp/> 2018年3月 第9号

御岳ビジターセンターが照らす……

木もれび



萌

グーッと伸びをするかのように

ミズナラが芽吹き始めた

クロモジの萌木色 リョウブの若草色

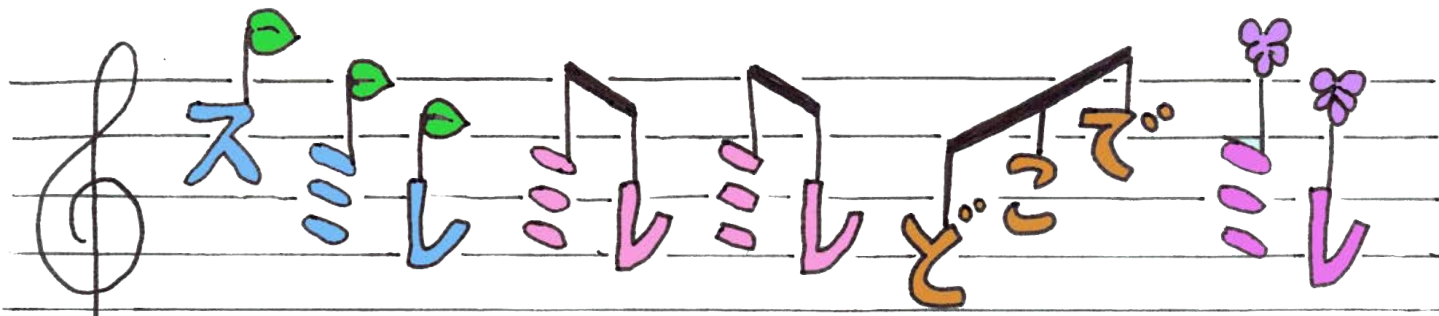
少しずつ 雑木林の色が個性豊かに変化していく

足元には 小さな小さなフモトスマレが

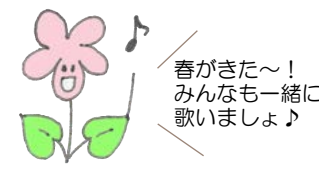
ひっそりと咲いていた

4月下旬 大塚山の春を感じる

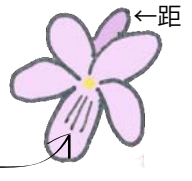




「ドレミレ～ミレ～スミレミレ～♪」
 春の陽気に誘われて、御岳山ではスミレたちが咲き始めました。
 足元に控えめに咲く純情可憐な彼女たちの声に耳を傾けてみると
 スミレの精たちの声が聞こえてくるかも？



スミレってどんな花？
 お庭でよく見かけるパンジーと同じ仲間です。
 花びらは5枚で、下の花びらの後ろの膨らみを距(きょ)と言います。距には蜜があり、その場所を虫に知らせるためのガイドマークと呼ばれる印があります。



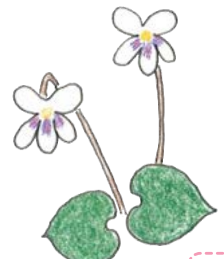
くるくるパーマ！



花じゃなくて葉のことよ。
 花の咲き始めは葉をカールさせているオシャレさん。

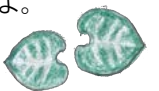


山の上なのに麓？！



ふもととは言いつつじつは山にいるの。小さな小さな私を見つけれられるかしら？

神社の先の奥ノ院にある仲間は葉に白い斑が入るよ。



ニオイとニオイは別物です



ニョイスミレってのもあるんだけど、私はニョイスミレよ。仏具の如意(にょい)という道具が由来なの。紛らわしくてごめんなさいね。

日陰が好き♡



私は、静かな日陰が好き。他のスミレに邪魔されなくていいわ。ただ、お花はそんなに付けないの。

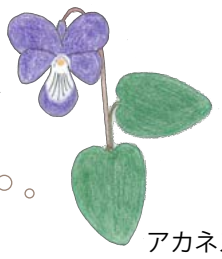


呪文のような名前



名前は長いが実はスマート！どこがスマートかって？ヒントは呪文さ！

大塚2丁目？のアカネーさん



こう見えてアタシ毛深いの。距に毛が生えているのは私だけなの。



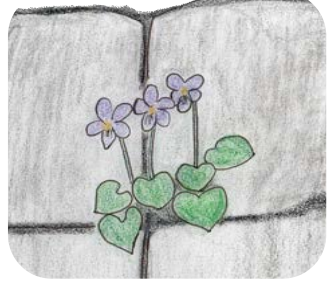
名は体を表す



自分は、丸いです。葉も花も丸いです。言いたいことはとにかく丸いってこと。



ど根性スミレ



御岳山では、私に出会う確率が一番高いわよ。里でも、高い山でも、時には石垣の上でも、わりとどこでも生きていけるの。

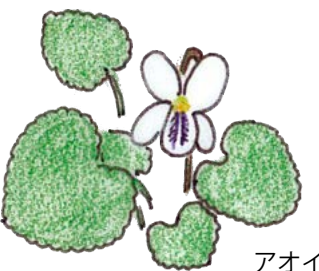
鮮やかではあるけれど...



アメリカスミレサイシン (北米原産)

スミレの世界でも外来種(人為的に移入された種類)が増えています。外国のスミレは色がとても鮮やかで見栄えが良いのですが、スミレは交雑するため、在来スミレが減ってしまう可能性も。注意が必要です。

恥ずかしがり屋



堂々とするのが苦手です。伏し目がちって言われるわ。それも私の個性なの。

スミレ界のプリンセス

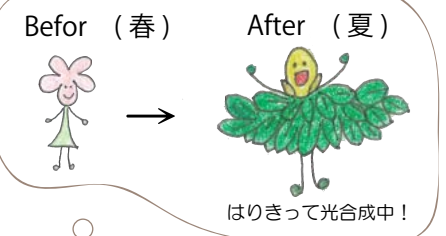


ちよつと早咲き。アオイちゃんと一緒に。透明感のあるお肌が自慢なの。

あの人は今？



春の葉は春菊のように細く繊細。夏の葉は野性味溢れるアシタバのように変身！



個性豊かなスミレたちに会いに来てね♪ 会いたいスミレを要チェック！

スミレ開花カレンダー in 御岳山

	3月			4月			5月		
	上	中	下	上	中	下	上	中	下
タチツボスミレ	✿	✿	✿	✿	✿	✿	✿	✿	✿
アオイスミレ		✿	✿	✿	✿				
ヒナスミレ			✿	✿	✿				
エイザンスミレ				✿	✿				
マルバスミレ				✿	✿	✿	✿	✿	✿
フモトスミレ				✿	✿	✿	✿	✿	✿
ナガバノスミレサイシン				✿	✿		✿		
アカネスミレ				✿	✿		✿		
ヒカゲスミレ				✿	✿		✿		
アケボノスミレ				✿	✿		✿		
ニョイスミレ					✿		✿	✿	